

CDEB nieuws

Mei 2018



Inhoud

Nieuwsberichten

- Erfbeplanting bij agrarische ondernemers in Baarle-Nassau
- Uitvoering samenwerkingsovereenkomst ABG-gemeenten
- Verkenning zonne-energie
- Oproep nieuwe leden

Bijeenkomsten

- Algemene Leden Vergadering
- Kennisbijeenkomst gemeenten
- Voorbereidingen oogstdemo wilgenveld

Contactinformatie

Nieuwsberichten

Erfbeplanting bij agrarische ondernemers in Baarle-Nassau

Voor de realisatie van duurzame lokale energieproductie verzamelt CDEB lokale biomassa in de vorm van houtige reststromen en houtige biomassateelt binnen de ABG-gemeenten. Om de voorraad aan houtige biomassa in het gebied te laten groeien kunnen agrariërs zelf een bijdrage leveren door de aanleg van (erf)beplanting bij hun bedrijven en het onderhoud daarvan.

Momenteel zijn er in de gemeente Baarle-Nassau twee erfbeplantingsplannen gerealiseerd bij agrarische bedrijven, met ondersteuning vanuit CDEB. Wanneer je als agrarisch ondernemer een erfbeplantingsplan laat maken en realiseert kun je vanuit de coöperatie een kleine financiële tegemoetkoming ontvangen. Hieraan zijn wel voorwaarden verbonden. Wil je meer informatie of heb je interesse? Neem contact met ons op.

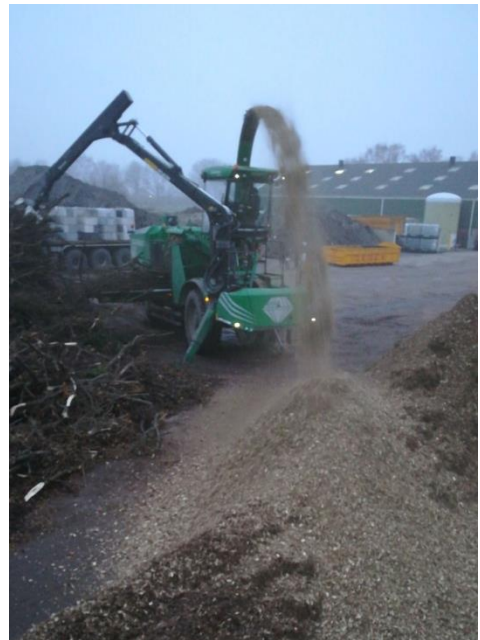


Uitvoering samenwerkingsovereenkomst ABG-gemeenten

CDEB en de ABG-gemeenten zijn recentelijk een samenwerking opgestart om duurzame energieopwekking in de regio te bevorderen. Deze samenwerking houdt in dat de ABG-gemeenten al het zuivere snoeihout, dat vrijkomt uit het onderhoud aan bomen en houtopstanden, ter beschikking stelt aan de coöperatie. Wij verwerken dit snoeihout tot houtsnippers voor verbranding in biomassaketels bij onze leden.



De eerste hoeveelheid stammen en takken zijn gechipt, gezeefd en naar de leden vervoerd. Na enkele praktische problemen hebben we besloten bij de volgende partij zaken wat anders aan te pakken, om te zorgen voor een zo hoog mogelijke kwaliteit houtsnippers. In maart is een tweede hoeveelheid stammen en takken gechipt. Deze liggen nu in twee silo's te drogen in afwachting van zeven en vervoer naar de leden.



Verkenning zonne-energie

CDEB gaat de komende periode het potentieel aan mogelijkheden voor alternatieve vormen van duurzame energieopwekking verkennen, naast de inzet van houtige biomassa in biomassaketels. In de regio zijn veel agrarische ondernemers gevestigd met grote stallen, en hebben daarmee een groot dakoppervlak. We gaan kijken naar de mogelijkheden om zonnepanelen op deze daken te plaatsen, om in het elektriciteitsverbruik van de ondernemer te voorzien, én van directe omwonenden (een zogenaamde postcoderoos-constructie). Uit de eerste ontvangen signalen maken we op dat hier wel interesse voor is. Ook moeten we nadenken of we dit zelf gaan oppakken of gebruik gaan maken van ervaringen van coöperaties in de omliggende gemeenten.



Oproep nieuwe leden

CDEB is nog klein maar wil groeien en haar ledenbestand vergroten. Er zijn al gesprekken gaande met ondernemers die interesse hebben getoond in een lidmaatschap. Deze ondernemers hebben al een biomassaketel, of gaan deze in de nabije toekomst een aanschaffen. Lid zijn van de coöperatie betekent dat je, door het benutten van biomassa uit de regio als voordelige en duurzame energiebron, als ondernemer actief een positieve bijdrage levert aan het milieu, de reductie van CO2 uitstoot, de lokale biodiversiteit, bodemvruchtbaarheid en het beheer van lokale natuur en landschap. Daarnaast draag je met deze activiteiten bij aan de realisatie van een lokale circulaire economie en een positief imago van de agrarische sector.

Aan het lidmaatschap zijn kosten (contributie) verbonden. Deze zijn als volgt:

- Het Lid zal na toelating door het bestuur entreegeld storten in de Coöperatie. Dit entreegeld zal enkel worden aangewend voor de financiering van de activiteiten van de Coöperatie. Het entreegeld is bepaald op € 500,00.
- Daarnaast is aan het lidmaatschap een jaarlijkse contributie van € 250,00 verschuldigd. Uitzonderingen op de contributie zijn:
- Het Lid is ZLTO-lid; de jaarlijkse contributie is € 150,00.
- of; Het Lid is een natuurlijk persoon/organisatie zonder bedrijf; de jaarlijkse contributie is € 50,00.

Bijeenkomsten

Algemene Leden Vergadering

De eerste ALV van 2018 staat gepland op 21 juni aanstaande. De uitnodiging en de agenda volgen. Houd ook onze website in de gaten voor komende bijeenkomsten.

Kennisbijeenkomst ABG-gemeenten

De gemeenteraadsverkiezingen hebben afgelopen maart plaatsgevonden. Als gevolg daarvan zijn in de meeste gemeenten de colleges van Burgemeester en Wethouders (B&W) gewijzigd. Om de activiteiten van de coöperatie meer bekendheid te geven bij de nieuwe colleges van B&W willen we graag de kennis over houtverwerking en de organisatie van circulaire energieketens in de regio delen. Daarom organiseren we dit jaar een kennisbijeenkomst, waarbij we de nieuwe B&W's uitnodigen. Daarnaast wordt ook gedacht aan medewerkers van de ABG-gemeenten die vanuit hun functie te maken hebben met biomassa.

Vorbereidingen oogstdemo wilgenveld

In april 2016 heeft CDEB een wilgenperceel van 3,2 ha aangeplant op het industrieterrein Midden-Brabant Poort in de gemeente Gilze-Rijen. Het oogsten van deze wilgen voor de verwerking tot houtsnippers is voor CDEB een nieuwe activiteit. In het najaar van 2018 organiseren we een oogstdemonstratie van het wilgenperceel waar alle betrokkenen uitgenodigd worden om te zien hoe dit in zijn werk gaat.

Momenteel wordt contact gelegd met loonwerkers die ervaring hebben met het oogsten (afknippen en hakselen) van wilgen. Daarnaast bekijken we tijdens deze bijeenkomst hoe het een en ander logistiek georganiseerd moet worden, zoals het transport, opslag en verdere verwerking. Meer informatie over de datum en invulling volgt binnenkort.

Contactinformatie

Rudi Antens, voorzitter: bestuurcdeb@gmail.com Tel: 013-5079981 / 06-48479052
Ton van Korven, projectleider ZLTO: ton.van.korven@zlto.nl Tel: 06-21232584

Voor meer informatie:

Bezoek onze website: <https://cdeblog.wordpress.com/>
of onze Facebookpagina; www.facebook.com/cooperatieduurzameenergiketendebaronie.